



BIULETYN INFORMACYJNY
SPÓŁDZIELNI MIESZKANIOWEJ
„NASZA SPÓŁDZIELNIA”



MARZEC 2023

NAKŁAD: 830

Wydawca :

Spółdzielnia Mieszkaniowa
„Nasza Spółdzielnia „

Biuro czynne:

Od poniedziałku

do piątku

W godz. 7.00-15.00

Redaktor Naczelny :

Tomasz Mazurek

**TELEFON
ALARMOWY
W RAZIE
AWARII:
608 128 297**

Biuro
rachunkowe
(księgowość SM):
(74) 8 142 166

Biuro Spółdzielni:
(74) 8 142 119




biuro@naszaspoldzielnia.eu

www.naszaspoldzielnia.eu



Wesołych Świąt



**Aby Wielkanoc w tym
właśnie roku,
nadeszła z dużym sukcesem u
Waszego boku,
aby życie układało Wam się
zdrowo,
zarówno prywatnie jak i
zawodowo.
Jak najwięcej chwil radosnych,
i przepięknej wiosny!**

Życzą:

*Prezes Zarządu
Tomasz Mazurek*

*W imieniu
Rady Nadzorczej
Przewodniczący
Jerzy Kaczmarek*



WKURZA CIĘ SEGREGACJA ŚMIECI ? ZACZNIJ ICH PRODUKOWAĆ MNIEJ - POMOŻESZ SOBIE I PLANECIE

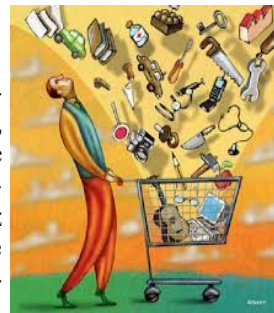
Z cennych surowców i w skomplikowanym procesie technologicznym produkujemy przedmioty, które mogą przetrwać tysiące lat - tylko po to, by użyć ich przez kilka minut. To jednorazowe opakowania, siatki czy sztuczce z plastiku. To absurdalna sytuacja, którą warto przemyśleć, gdy zmagamy się z segregacją odpadów. Zamiast się z tym męczyć, warto produkować ich mniej - i do tego samego zmusić wielkie firmy.

1. Śmieciowy konsumpcjonizm

Nadmierne kupowanie przyczynia się do osobnego problemu, jakim jest marnowanie jedzenia. Przeciętnie każdy Polak **marnuje rocznie 247 kg jedzenia** - to tu leży część odpowiedzi na to, dlaczego przepełnione są nasze śmietniki.

2. Kto odpowiada za śmieci?

Podobnie jak sami możemy ograniczyć ilość wyrzucanej żywności, możemy też zmniejszyć liczbę opakowań ładujących w koszu. Opakowania - kartony, butelki, folie, siatki, pudełka z różnych materiałów - to dla wielu najliczniejsze śmieci. To fakt, że niektóre produkty w opakowaniach bywają wygodniejsze, jednak ta wygoda ma swój środowiskowy koszt i warto go rozważyć przy podejmowaniu decyzji konsumenckich. Możemy też naciskać na sprzedawców i producentów, by oferowali możliwości zakupu na wagę i inne rozwiązania, które pozwalają produkować mniej śmieci. Nie zawsze dobrze jest całkowicie eliminować opakowania - bywają one niezbędne osobom o ograniczonej sprawności. Ważne jednak, żebyśmy mieli wybór.



3. Plastikowy greenwashing

Na producentów należy naciskać także w kwestii jakości - zarówno samych opakowań, jak i produktów. Opublikowane w tym miesiącu badanie amerykańskiego Greenpeace'u pokazało, że całe grupy plastikowych produktów i opakowań są oznaczane jako zdadne do recyklingu, podczas gdy w rzeczywistości wcale się do tego nie nadają. Materiały z PCV, polistyrenu (np. kubeczki jednorazowe), słomki czy wieczka na kubki i wiele innych produktów z tworzyw sztucznych są trudne i kosztowne w recyklingu, wobec czego w praktyce nie są przetwarzane. Choć segregujemy je i wyrzucamy do pojemników na plastik, to później i tak trafiają do spalarni (w lepszym wypadku) lub na wysypiska (w gorszym). Firmy na drodze sądowej mogą zostać zmuszone do ulepszeń, a także zapłacenia za zaśmiecenie świata plastikiem. Producenci powinni odpowiedzieć za zaśmiecenie środowiska i wprowadzanie konsumentów w błąd.



4. Sam recykling nas nie uratuje

Recykling nie jest odpowiedzią na wszystko - bywa wręcz wykorzystywany przez wielkie koncerny, by unikać odpowiedzialności za swoje śmieci. Słynna organizacja "ekologiczna" Keep America Beautiful, która zachęcała ludzi do zbierania śmieci i recyklingu była i jest finansowana przez firmy produkujące plastikowe opakowania. Z jednej strony zrzucała ona winę za zaśmiecanie środowiska z firm na konsumentów i zachęcała ich do segregacji i sprzątania. Z drugiej blokowała rozwiązania prawne, jak np. system kaucyjny, które mogły realnie ograniczyć problem śmieci - ale były niewygodne dla producentów i uderzały w ich zyski.



NIE WSTYDŹ SIĘ, POSPRZĄTAJ PO SWOIM PSIE!

Stopniał śnieg i na trawnikach ukazał się wyjątkowo nieładny widok - niezliczone psy kupy. Choć coraz więcej właścicieli czworonogów sprząta po swoich pupilach, to wciąż jeszcze zdarzają się tacy, którzy tego nie robią. Sprzątanie po własnym psie to przede wszystkim wyraz społecznej odpowiedzialności, chociażby wobec sąsiadów. Dla jednych osób jest to obowiązek zupełnie naturalny, inni nie zawsze stosują się do przyjętych zasad. Posiadanie zwierzęcia przynosi wiele radości i satysfakcji, ale również obowiązków. Zobowiązuje właściciela do przestrzegania prawa oraz dbania o środowisko. Niestety, dla części właścicieli sprzątanie po psie jest gorszące, wstydlive i dziwaczne. Powinno być wręcz przeciwnie, bo co złego jest w sprzątaniu po zwierzęciu, za którego jesteśmy odpowiedzialni? W psich odchodach znajdują się pasożyty, które mogą być nosicielami różnych chorób, groźnych dla ludzi i zwierząt, Zakażenie nicieniami, tasiemcami oraz lamblią może być niebezpieczne zarówno dla zwierząt, jak i ich właścicieli, szczególnie dzieci. Nie sprzątasz, dostaniesz mandat właściciel (posiadacz) czworonoga, który nie sprząta pozostawionych po nim nieczystości, popełnia wykroczenie. Sprawę reguluje art. 145 Kodeksu wykroczeń (Dz.U. 46/2010). Stanowi on, że kto zanieczyszcza bądź zaśmieca miejsce dostępne dla publiczności, a w szczególności drogę, ulicę, plac, ogród, trawnik lub zieleniec - podlega karze grzywny do 500 zł. albo karze nagany. Odchody zwierząt należy umieszczać w koszach ulicznych, w pojemnikach na zmieszane odpady komunalne lub w pojemnikach przeznaczonych specjalnie do tego celu. Każdy Stronianin podczas spaceru z psem powinien być zaopatrzony w woreczek bądź papierową torebkę, aby móc niezwłocznie posprzątać jego odchody.



Pamiętaj, że na osiedlu nie jesteś sam. Ciesz się swoim czworonogiem, ale pozwól żyć sąsiadom.



ZALEGASZ-PRZECZYTAJ

Przypominamy, zalegającym w opłatach za lokal mieszkalny o nielekceważeniu sprawy. W przypadku braku możliwości spłaty jednorazowej istnieje możliwość pisemnego zwrócenia się do Zarządu o ewentualne rozłożenie zaległości na raty. Brak reakcji na pierwsze wezwanie do zapłaty, skutkuje przedsądowym wezwaniem do zapłaty. Nieuregulowanie zaległości w określonym terminie, powoduje skierowanie sprawy na drogę postępowania sądowego. Następnie po otrzymaniu nakazu zapłaty opatrzonego klauzulą wykonalności i brakiem spłaty długu, sprawa kierowana jest do egzekucji komorniczej.

INWESTYCJE ROK 2023

Rozstrzygnięte zostały przetargi pisemne nieograniczone – ofertowe na :

1. Wymianę instalacji wodociągowej wody zimnej, wody ciepłej, centralnego ogrzewania w budynku i pionów kanalizacyjnych w piwnicach w budynku mieszkalnym w Stroniu Śląskim ul. Krótka 5. - EKOTERM inż. Bolesław Dyc wartość zadania 799 426,26 zł./brutto (słownie: siedemset dziewięćdziesiąt dziewięć tysięcy czterysta dwadzieścia sześć złotych dwadzieścia sześć groszy)
2. Remont poszycia dachowego wraz z obróbkami blacharskimi kominów wentylacyjnych i murków w budynku wielorodzinnym przy ulicy Nadbrzeżnej 36. - FIRMA HANDLOWO-USŁUGOWA „RYWEX” Wiesław Ryczek wartość zadania 319 439, 96 zł./brutto (słownie: trzysta dziewięćnaście tysięcy czterysta trzydzieści dziewięć złotych dziewięćdziesiąt sześć groszy).

JAK PORADZIĆ SOBIE Z KARTONAMI?

1. Wygodnie i szybko jest docisnąć jedną ręką wewnętrzną część kłapy i drugą odciągnąć zewnętrzną, klej puszcza szybko.
2. Pozostałe kartony, te mniej i bardziej regularne muszą być rozcięte na połączeniu taśmą i rozłożone na płasko.
3. Nie zostawiajcie ich pod śmietnikiem , rozgniećcie je tak żeby zajmowały jak najmniej miejsca .
4. Nigdy nie wrzucajcie nierozłożonych kartonów do śmietnika, odbieramy w ten sposób bardzo dużo przestrzeni.
5. Karton o wymiarach 0,5m x 0,5m x 0,5m – zajmuje 0,125 m³, jeżeli go złożymy to zajmie on 0,0125 m³ .



ODPADY WIELOGABARYTOWE

Od dłuższego czasu Zarząd Spółdzielni Mieszkaniowej „Nasza Spółdzielnia” boryka się z problemem porzuconych odpadów wielkogabarytowych przy boksach śmietnikowych. Odpady te są zostawiane notorycznie w przypadku gdy ktoś przeprowadza remont mieszkania, sprzęta w piwnicy lub na strychu, mowa tu o odpadach wielkogabarytowych. Są to śmieci powstające w gospodarstwach domowych, które ze względu na swoje rozmiary nie mieszczą się do typowych pojemników na śmieci. Za śmieci wielkogabarytowe można więc uznać większość dużych odpadów, jednak nie klasyfikujemy do nich np. sprzętu elektrycznego oraz elektronicznego (np. starych pralek). Wielkogabarytowe odpady to na przykład: stare meble (m.in. szafy, łóżka, kredensy, biurka, krzesła), wyroby tapicerskie (m.in. fotele, wersalki, pufy), skrzydło drzwi lub okna (bez futryny, ościeżnic, parapetów), karnisze, deski do prasowania, duże lustra, dywany, wykładziny, materace, rowery, wózki dziecięce, zabawki dużych rozmiarów bez elektroniki, foteliki dziecięce, przewijaki, meble ogrodowe, duże donice. Zarząd Spółdzielni Mieszkaniowej apeluje do mieszkańców aby wszystkie odpady wielkogabarytowe były wywożone do PSZOK w Strachocinie. Każdy pozostawiony odpad wielkogabarytowy jest fotografowany, zdjęcie wraz z pismem przewodnim trafia do Straży Miejskiej w Stroniu Śląskim, następnie zostaje wszczęte postępowanie mające na celu wykrycie sprawcy—co w konsekwencji może doprowadzić do ukarania osób, które pozostawiają odpady wielkogabarytowe pod boksami śmietnikowymi lub na terenie Spółdzielni Mieszkaniowej. Zarząd Spółdzielni Mieszkaniowej nie pozostaje obojętny na zanieczyszczanie środowiska oraz dba o wygląd naszych osiedli.





NIE DAJ SIĘ NABRAĆ!!! KOMUNIKAT DLA OSÓB STARSZYCH



W związku z nadal występującym zagrożeniem polegającym na kradzieżach i oszustwach na szkodę osób starszych przypominamy o zasadach bezpieczeństwa:

1. **NIGDY** nie wpuszczaj do mieszkania obcej osoby, nawet jeżeli przedstawia się za pracownika administracji, gazowni, wodociągów czy zakładu energetycznego.
2. **NIGDY** nie przekazuj żadnych pieniędzy obcej osobie, nawet wówczas gdy podaje się za funkcjonariusza policji, aktywizatora, pracownika gazowni czy pracownika wodociągów.
3. **NIGDY** nie dzwoń na numery wskazane przez rozmówcę telefonicznego.
4. Policjanci **NIGDY** nie przyjmują pieniędzy czy kosztowności na przechowanie.

JAK DZIAŁAJĄ OSZUSCI ? WYJAŚNIAMY! NIE DAJ SIĘ NABRAĆ „NA WNUCZKA” „NA POLICJANTA” „NA PRACOWNIKA WODOCIĄGÓW” ITP.

1. Dzwoni telefon, podnosisz słuchawkę.
2. Osoba, z którą rozmawiasz przekonuje, że jest Twoim wnuczkim, krewnym lub inną osobą bliską z Twojej rodziny.
3. Osoba ta informuje, że pilnie potrzebuje pieniędzy.
4. Telefon dzwoni ponownie. Osoba informuje, że jest policjantem i przekonuje że przed chwilą dzwonił oszust, a Ty musisz go zatrzymać.
5. Zostajesz poinformowany że potrzebne są pieniądze, które masz przekazać nie znanej Ci osobie.



PAMIĘTAJ!

Nie przekazuj żadnych pieniędzy funkcjonariuszom policji, aktywizatorom, inkasentom, pracownikom wodociągów, nie podpisuj z nimi żadnych umów. Każda szanująca się firma transakcje zawiera w swojej siedzibie lub za pośrednictwem poczty. Jeśli zjawił się przedstawiciel jakiejś instytucji np. Policji, banku, gazowni, bez otwierania drzwi sprawdź telefonicznie czy był on do Twojego domu kierowany : jeśli nie masz telefonu poproś, aby przyszedł z sąsiadem obok.

REMONT W MIESZKANIU-OBOWIĄZKI PRZED ROZPOCZĘCIEM PRAC.

Planując remont często nie zastanawiamy się jak należy postąpić, co i czy w ogóle należy zgłosić i jakie grożą nam konsekwencje prawne niezgodnienia lub też wykonywania remontu bez zgody Zarządcy jakim jest Spółdzielnia Mieszkaniowa. Często błędnie myślimy, że zaoszczędzimy w tym zakresie kosztów lub po prostu, że posiadając mieszkanie własnościowe nie musimy niczego uzgadniać. Przede wszystkim należy pamiętać o kilku podstawowych zasadach obowiązujących w Naszej Spółdzielni.

Te podstawowe zasady określają m. in. Ustawa Prawo Budowlane, Rozporządzenia ministra spraw wewnętrznych i administracyjnych z dnia 16 sierpnia 1999 r. w sprawie warunków technicznych użytkowania budynków mieszkalnych, statut Spółdzielni, „Regulamin porządku domowego”. Rozporządzenie ministra spraw wewnętrznych i administracji z dnia 16 sierpnia 1999 r. w sprawie warunków technicznych użytkowania budynków mieszkalnych § 20 brzmi: „wszelkie zmiany instalacji w lokalu dokonywane w czasie jego użytkowania wymagają pisemnej zgody właściciela budynku”. Oznacza to, że zmiany wprowadzone bez pisemnej zgody Zarządcy uznawane są jako „samowola” stwarzająca zagrożenie dla bezpieczeństwa użytkowników i osób trzecich. Należy zatem w każdym przypadku zwrócić się z pismem do Zarządu Spółdzielni o wydanie warunków, jakie należy spełnić podając zakres planowanych prac remontowych. Zatem wszelkie prace remontowe muszą być bezwarunkowo uzgodnione z Zarządem Spółdzielni. Pozwala to zgodnie z obowiązującym prawem zaplanować i wykonywać prace remontowe, ponieważ remont przeprowadzany jest w budynku wielorodzinnym więc musimy mieć na uwadze sprawne działanie instalacji oraz wpływu prowadzonych prac w szerszym zakresie a niżeli tylko nasz lokal, co jest często przedmiotem sporu między inwestorem a Spółdzielnią. W niektórych przypadkach możemy nieświadomie wykonać prace, które można uznać później za przebudowę i użytkowanie niezgodne z projektem i przeznaczeniem. Takim przykładem może być fakt, że budynki Spółdzielni Mieszkaniowej zgodnie z projektem technicznym wyposażone są w instalację gazową, która służy do podłączenia kuchenek przeznaczonych do przygotowania posiłków co ma swoje odzwierciedlenie w instalacji elektrycznej, która nie jest przystosowana do zwiększonego obciążenia dodatkowymi kuchenkami elektrycznymi. Taka wymiana kuchenki gazowej na elektryczną nigdy nie następuje za zgodą Spółdzielni. Należy także wspomnieć, że firmy dokonujące prac remontowych działają na zlecenie użytkownika, który jest odpowiedzialny za lokal. W kwestiach spornych należy mieć na uwadze, że to nie firma remontowa a użytkownik lokalu zostaje z problemem niewłaściwego wykonania prac co może pociągnąć za sobą dodatkowe koszty, a w skrajnych przypadkach konieczność opracowania specjalistycznych ekspertyz. Działania firm, których konsekwencje ponosi użytkownik to niezgodnione lub bez odpowiednich uprawnień przebudowy instalacji gazowej, instalacji elektrycznej, centralnego ogrzewania ale także wodnej oraz wentylacyjnej. Spółdzielnia Mieszkaniowa odpowiada przed organami nadzoru budowlanego za stan techniczny budynków oraz instalacji stanowiących wyposażenie budynków.



W świetle aktów prawnych brak zgody zarządcy na przeprowadzenie określonych prac może być uznane za samowolę budowlaną, a za uniemożliwienie przeprowadzenia przeglądów i prac konserwacyjnych na instalacjach może grozić kara grzywny. Ma to szczególne znaczenie przy wykonywaniu np. corocznych przeglądów instalacji gazowej oraz pięcioletnich przeglądów elektrycznych, do których w świetle prawa zobowiązana jest Spółdzielnia Mieszkaniowa natomiast użytkownik zobowiązany jest umożliwić wykonanie takiego przeglądu. Odpowiedzialność za stan budynków oraz zabudowanych w nich instalacji spoczywa na Zarządcy, czyli Spółdzielni Mieszkaniowej, która zobowiązana jest pogodzić wspomniane akty prawne z interesami nas wszystkich.

KILKA SŁÓW O WENTYLACJI

Mieszkając w mieszkaniu musimy pamiętać o tym, że:

1. Ilość powietrza, które musi przepłynąć przez mieszkanie (dostać się do mieszkania kanałami wentylacyjnymi opuścić mieszkanie), wynosi 20-50 m³/godz. Dla wentylacji grawitacyjnej. Oznacza to, że w ciągu jednej godziny praktycznie musi być wymienione powietrze całego mieszkania o powierzchni 25m².

2. Powietrze, które wypływa przez kratki wentylacyjne, musi być zastąpione przez powietrze wpływające do mieszkania. Wymiana ta dokonuje się przez specjalne nawiewniki, rozszczelnione okna i szpary w drzwiach wejściowych.

3. Jeśli zamkniemy się „hermetycznie” w mieszkaniu, funkcje nawiewu spełniać będą kanały wentylacyjne (z kratki wentylacyjnych będzie wiało).

4. Uszczelnienie okien i drzwi oraz zamknięcie kanałów wentylacyjnych (bo z nich wieje) może prowadzić do poważnych schorzeń i utraty mienia.

Widoczne skutki złej wentylacji to :

- grzyby i pleśń na nadprożach, ościeżnicach okiennych, pod parapetem, w narożnikach pokoi, za meblami;
- zaparowane szyby w oknach;
- skroplona para wodna na chłodnych powierzchniach ścian i przedmiotach;
- nawiew powietrza przez kratki wywiewne w łazience lub kuchni;
- pęcznienie drewnianych mebli i podłóg.

Co powinniśmy wiedzieć

Wentylacja to proces usuwania z pomieszczeń zanieczyszczonego powietrza i dostarczania w jego miejsce powietrze świeżego. Wentylacja jest konieczna, ponieważ powietrze we wszystkich pomieszczeniach stale ulega zanieczyszczeniu. Wentylacja pomieszczeń może następować w sposób naturalny. Powietrze dostaje się do budynku przez nieszczelności w oknach i drzwiach lub przez specjalne nawiewniki. Dzieje się tak dzięki różnicy temperatur, a więc i gęstości powietrza wewnątrz i na zewnątrz budynku, oraz dzięki działaniu wiatru. Powietrze wydostaje się z budynku przez kratki i kanały wentylacyjne. Skuteczność wentylacji naturalnej, zwanej też grawitacyjną, zależy od warunków atmosferycznych, zmienia się w ciągu roku. Na działanie wentylacji grawitacyjnej wpływa także otoczenie budynku oraz rozmieszczenie pomieszczeń.

Skąd bierze się wilgoć w domu

Wilgoć jest w powietrzu wszechobecna. Jeżeli w mieszkaniu jest jej więcej niż tego potrzebuje człowiek, należy ją traktować jak substancję zanieczyszczającą powietrze. Nadmiar należy usuwać za pomocą wentylacji. Zawartość pary wodnej w powietrzu może się znacząco zmieniać. Ze względów zdrowotnych i dla utrzymania komfortu cieplnego wilgotność względna powietrza w temperaturze 20-22 stopnie Celsjusza może wynosić 30-65%. W temperaturze 26 stopni wilgotność nie powinna przekraczać 55%. Gdy wilgotność przekracza te progi, warunki zaczynają sprzyjać powstawaniu grzybów i pleśni, które są szkodliwe dla ludzi i niszczą konstrukcje budynku. Źródeł wilgoci w mieszkaniu jest wiele. Dostaje się ona do pomieszczenia wraz z powietrzem zewnętrznym, ale powstaje także w wyniku czynności wykonywanych przez domowników. Kąpiele, pranie czy gotowanie produkują najwięcej pary wodnej. Orientacyjna intensywność wydzielania pary wodnej: sen lub odpoczynek – 50g/h (gram na godzinę), kąpiel w wannie 1000-1100 g/h, kąpiel pod prysznicem 1500-1700 g/h, suszenie bielizny (jeden wsad pralki) 2000 g/h, gotowanie (jeden posiłek) 1000-2000 g/h.

Okna – element wentylacji budynków

Znając tendencję mieszkańców do całkowitego uszczelnienia okien, początkowo zaczęto usuwać fragmenty uszczelek w górnej okna, następnie wprowadzono okucia pozwalające na rozszczelnienie okien i tak zwaną mikrowentylację. Okazuje się jednak, że wszystkie rozwiązania mają zasadniczą wadę – mogą być skuteczne jedynie wtedy, gdy użytkownicy świadomie z nich korzystają. Powszechnie natomiast zdarza się, że klienci kupujący nowoczesne okna nie pamiętają o ich rozszczelnianiu lub wręcz nie chcą korzystać z tej możliwości. W tej sytuacji skutecznym sposobem zapewnienia właściwego napływu powietrza do budynku jest zastosowanie specjalnych nawiewników powietrza. Są to urządzenia zapewniające określony przepływ powietrza (o ile nie zostaną zablokowane przez użytkowników lokali). Wielkość tego przepływu można regulować w zależności od typu urządzenia ręcznie lub automatycznie. Nawiewniki montuje się w górnej części okna lub w ścianie nad oknem. Dzięki temu chłodne powietrze dostające się z zewnątrz opada na grzejnik i ogrzewa się. Przez to nie pogorsza komfortu użytkownika pomieszczenia, podobnie jak mikrowentylacja. Jednakże zaznaczamy, iż zastosowanie w istniejących budynkach systemy wentylacji spełniają swoją funkcję przy właściwym ich użytkowaniu i Spółdzielnia nie będzie zmieniała tych systemów.



STATUS MIEJSC PARKINGOWYCH DLA NIEPEŁNOSPRAWNYCH

W związku ze specyfikacją współwłasności terenów w zasobach Spółdzielni Mieszkaniowej przypominamy, że wszystkie osoby posiadające prawo odrębnej własności, oraz spółdzielcze prawo własnościowe są w równym stopniu współwłaścicielami terenu w części ułamkowej, a każdy współwłaściciel ma prawo do współkorzystania z nieruchomości wspólnej i współużytkowania zgodnie z jej przeznaczeniem, co jednocześnie oznacza, że jeden współużytkownik nie może samowolnie pozbawić drugiego możliwości wykonywania przysługujących mu uprawnień, tj. korzystania z nieruchomości wspólnej. Zgodnie z Art.31 ust.2 Konstytucji Rzeczypospolitej Polskiej (Tekst uchwalony w dniu 2 kwietnia 1997 r. przez Zgromadzenia Narodowe): „Każdy jest obowiązany szanować wolności i prawa innych. Nikogo nie wolno zmuszać do czynienia tego, czego prawo mu nie nakazuje”. Natomiast zgodnie z Art. 206 Kodeksu cywilnego (tekst jednolity. Dz.U. 2017 poz. 459):” Każdy ze współwłaścicieli jest uprawniony do współposiadania rzeczy wspólnej oraz do korzystania z niej w takim zakresie, jaki daje się pogodzić ze współposiadaniem i korzystaniem z rzeczy przez pozostałych współwłaścicieli”.

Zatem organizując miejsca parkingowe dla osób niepełnosprawnych Spółdzielnia Mieszkaniowa obowiązana jest stosować przytoczone wyżej przepisy, natomiast ustawienie takich miejsc musi być zgodne z Rozporządzeniem Ministra Infrastruktury w sprawie ich usytuowanie (tekst jednolity Dz.U. 2019 poz. 1065). Mając na uwadze powyższe Spółdzielnia Mieszkaniowa „Nasza Spółdzielnia” w Stroniu Śląskim nie może wyznaczyć indywidualnego miejsca parkingowego dla konkretnej osoby i zagwarantować jej prawa wyłącznego i nieograniczonego korzystania z przedmiotowego miejsca. W związku z tym, że Obwieszczeniem Marszałka Sejmu Rzeczypospolitej Polskiej z dnia 9 listopada 2017 r. w sprawie ogłoszenia jednolitego tekstu ustawy o drogach publicznych (Dz.U.2017 poz. 2222), znowelizowana została ustawa z dnia 21.03.1985 r. o drogach publicznych, ponownej weryfikacji poddano prawidłowość i zasadność oznakowania miejsc postojowych dla osób niepełnosprawnych.

Na miejscu parkingowym przeznaczonym dla osób niepełnosprawnych mogą zatrzymywać się samochody osób niepełnosprawnych o obniżonej sprawności ruchowej, posiadających kartę parkingową, na czas potrzebny do załatwienia niezbędnych czynności związanych z miejscem zamieszkania. Miejsce parkingowe dla osób niepełnosprawnych nie przysługuje indywidualnie określonej osobie, lecz przeznaczone jest do użytku wszystkich osób niepełnosprawnych o obniżonej sprawności ruchowej posiadających kartę parkingową”. Dotychczasowe oznakowanie miejsc parkingowych dla osób niepełnosprawnych nadal zachowuje swoją ważność, zobowiązuje do stosowania wymagań zawartych w znowelizowanej ustawie o drogach publicznych.

SPÓŁDZIELNIA MIESZKANIOWA WSPIERA INSTYTUCJE

Zarząd Spółdzielni Mieszkaniowej wraz z Radą Nadzorczą na zebraniu Rady Nadzorczej w dniu 10.02.2023r przyznali dotację podmiotom, które złożyły wnioski do 31 stycznia 2023 r.

I tak przyznano dotacje dla:

1. Centrum Edukacji, Turystyki i Kultury w Stroniu Śląskim ul. Kościuszki 18 57-550 Stronie Śląskie w wysokości 1000,00 zł. na organizację jubileuszu 45 - lecia kapeli z ulicy Hutniczej.
- 2.Parafialnego Oddziału Akcji Katolickiej Diecezji Świdnickiej przy Parafii Matki Bożej i św. Maternusa w Stroniu Śląskim w wysokości 1000,00 zł. na organizację letnich półkolonii dla dzieci z Gminy Stronie Śląskie.
- 3.PZW Okręg Wałbrzych KOŁO MIEJSKO-GMINNE NR. 23 ul. Nadbrzeżna 6 57-550 Stronie Śląskie w wysokości 1000,00 zł. na organizację zawodów z Okazji dnia Dziecka , oraz zawodów Wakacje z Wędką.
- 4.Polski Związek Emerytów, Rencistów i Inwalidów Oddział Rejonowy w Stroniu Śląskim ul. Mickiewicza 2 57-550 Stronie Śląskie w wysokości 1200,00 zł. na realizację działań statutowych.
5. „SPP Kryształ Stronie” ul. Sportowa 3 57-550 Stronie Śląskie w wysokości 2500,00 zł. na pokrycie kosztów wyjazdów na zawody, zakup sprzętu sportowego, opłatę sędziów i instruktorów oraz utrzymanie w należytym stanie infrastruktury sportowej wraz z boiskiem dla najmłodszych.
6. Polski Czerwony Krzyż Klub Honorowych Dawców Krwi „Brylant ” ul. Mickiewicza 2 57-550 Stronie Śląskie w wysokości 1200,00 zł. na realizację działań klubu.

MONITORING

Zarząd Spółdzielni po raz kolejny postuluje do władz Gminy Stronie Śląskie o rozbudowę systemu monitoringu wizyjnego oraz o zamontowanie kamer także na terenach Spółdzielni Mieszkaniowej. Obszar zarządzany przez spółdzielnię nie jest wydzieloną enklawą ale jest również terenem gminy, nasi mieszkańcy są mieszkańcami gminy, a nie jak często słyszymy mieszkańcami spółdzielni.

Zarząd wraz z Radą Nadzorczą robią wiele kroków aby mieszkańcom żyło się dobrze i spokojnie, w czystości. Po zamknięciu boksów niestety problem ze śmieciami na terenie osiedla Spółdzielni Mieszkaniowej nie zniknął. Pomimo sporej ilości pism do Straży Miejskiej i Gminy Stronie Śląskie panujący problem ze śmieciami i parkowaniem na terenie naszych osiedli staje się coraz bardziej uciążliwy. Ani Straż miejska ani Gmina Stronie Śląskie nie poczyniła dotychczas żadnych kroków w tym zakresie. Z uzyskanej odpowiedzi z Gminy Stronie Śląskie wynika iż, środki na rozbudowę monitoringu miały być zaplanowane w budżecie na rok 2023.



STRAŻ MIEJSKA ?

W dniu 31 stycznia br. odbyła się kolejna już sesja Rady Miejskiej Stronia Śląskiego. Jednym z tematów była ocena funkcjonowania Policji i Straży Miejskiej na terenie Naszej Gminy. Uczestnicząc w obradach odniosłem wrażenie, że wszyscy są z pracy tych jednostek zadowoleni poza mną. Jeżeli chodzi o Policję, to niestety, jako mieszkańcy na poziomie gminy, nie mamy wpływu jak działa i jak funkcjonuje Policja, ile przydzielonych jest etatów do poszczególnych jednostek, ile jest wakatów i jaki jest stan wyposażenia jednostek Policji. Na takie sprawy nie mają również wpływu nasi policjanci, czy to komendanci komisariatów czy to komendanci powiatowi Policji.

Jednostka Straży Miejskiej to już jednak coś innego. W całości podlega Burmistrzowi i jest finansowana z budżetu Gminy Stronie Śląskie. Jest to koszt rocznie 416900 zł. (sporo?).

Zarząd Spółdzielni Mieszkaniowej w Stroniu Śląskim w 2022 roku złożył do Komendanta Straży Miejskiej w Stroniu Śląskim około 50 pism wraz z dokumentacją zdjęciową dotyczących wykroczeń lub nieprawidłowości m.in. w wyrzucaniu odpadów wielkogabarytowych obok boksów śmietnikowych czy uszkodzenia mienia (np. zniszczone drzwi oraz szyldy). W większości spraw Straż Miejska w odpowiedzi informuje Zarząd Spółdzielni Mieszkaniowej, iż nie jest w stanie wykryć sprawcy wykroczeń jak wyżej lub ogranicza się do udzielenia opomnienia. Sporadycznie zdarza się ukaranie sprawcy mandatem.

Czas na poważną dyskusję czy i jak w takiej Gminie jak nasza, Straż Miejska ma funkcjonować. W moim przekonaniu winny zostać rozważone dwie możliwości: likwidację Straży Miejskiej i w to miejsce rozbudowanie monitoringu wizyjnego na terenie całej Gminy wraz z wprowadzeniem całodobowej jego obsługi w czasie rzeczywistym bądź też istotne wzmocnienie Straży Miejskiej, wyposażenie jej w samochód ale też zmiana zasad jej działania poprzez uniezależnienie od Policji, przy której po prostu Straż Miejska uzupełnia brak ludzi.

Zapraszam do publicznej dyskusji
Tomasz Mazurek

PRZESTRZEGAMY-SPRAWDŹ FIRME ZANIM WYMIENISZ DRZWI.

W lutym bieżącego roku do Spółdzielni Mieszkaniowej trafił jeden z naszych mieszkańców, opowiadając ,iż wynajął firmę zajmującą się wymianą drzwi. Pracownicy tej firmy byli arogancy, drzwi zostały źle osadzone, ościeżnice nie zostały obrobione, próg został położony z surowego drewna, ponadto ościeżnica, która została zamontowana była cała zardzewiała, co pracownik firmy nieumiejętnie starał się schować pod farbą.

Droży mieszkańcy, jeżeli mają Państwo w planach wymianę drzwi zalecamy skorzystać ze sprawdzonej firmy bądź w pierwszej kolejności „przeświecić” nową firmę, którą biorą Państwo pod uwagę.

INFORMACJA Z DZIAŁALNOŚCI ZARZĄDU SPÓŁDZIELI MIESZKANIOWEJ „NASZA SPÓŁDZIELNIA” W STRONIU ŚLĄSKIM W 2022 roku.

Spółdzielnią Mieszkaniową kieruje Zarząd jednoosobowy – Prezes Zarządu – Tomasz Mazurek.

W ramach swoich kompetencji Zarząd prowadzi następujące czynności:

-wnioskowanie do Rady Nadzorczej o przyjęcie w poczet członków spółdzielni osoby deklarujące chęć bycia członkiem, wnioskowanie do Rady Nadzorczej o wykreślenie danej osoby z rejestru członków np. na skutek zgonu, zawieranie z członkami umów dotyczących przeniesienia własności lokali mieszkalnych zgodnie z ustawą o spółdzielniach mieszkaniowych,

- na bieżąco analizuje spłaty zobowiązań spółdzielni wobec wierzycieli, koszty wykonawstwa własnego prac konserwacyjnych, koszty związane z utrzymaniem terenów, koszty mające wpływ na wysokość opłat zależnych od spółdzielni, bieżące zadłużenia z tytułu opłat związanych z zajmowanymi lokalami mieszkalnymi.

Zarząd kieruje działalnością spółdzielni oraz reprezentuje ją na zewnątrz. Zarząd prowadzi gospodarkę spółdzielni na podstawie uchwalonych planów zatwierdzonych przez Radę Nadzorczą. Ważnym aspektem dla Zarządu jest kompetentna i skuteczna obsługa wszystkich mieszkańców spółdzielni oraz przekazywanie informacji mieszkańcom o bieżącej działalności spółdzielni.

Zarząd Spółdzielni pozostaje do Państwa dyspozycji, a w razie potrzeby także do szerszego omówienia nurtujących spraw oraz różnych zagadnień, a w przypadku wszelkich pytań i uwag, prosi o kontakt z biurem spółdzielni telefonicznie lub e-mailowo.

W zamierzeniu Zarządu biuletyn stanowi źródło informacji dotyczących bieżącej działalności spółdzielni oraz innych ważnych informacji o tym czym zajmuje się i jak funkcjonuje spółdzielnia.



Plan remontów na 2023r. SM "Nasza Spółdzielnia"					
L.p.	Adres budynku - nieruchomości	Wyszczególnienie robót	Wartość robót w zł. OGÓLEM	Wykonawstwo własne w zł.	Wykonawstwo zlecone w zł.
1	Krótka 5	wymiana instalacji wodnej [zw+cw] i CO wraz z wymianą kanalizacji sanitarnej I etap	480000,00	0,00	480000,00
		nadzór inwestorski	15000,00	0,00	15000,00
RAZEM KRÓTKA 5			495000,00	0,00	495000,00
2	Nadbrzeżna 36	remont dachu papą termozgrzewalną, naprawy kominów, wymiana obróbek ogniomurka I etap	150000,00	0,00	150000,00
		nadzór inwestorski	10000,00	0,00	10000,00
		wymiana oświetlenia parkingu	10865,85	0,00	10865,85
RAZEM NADBRZEŻNA 36			170865,85	0,00	170865,85
3	Krótka 2	przygotowanie dokumentacji projektowo-kosztorysowej na wymianę instalacji elektrycznej na klatkach schodowych i piwnicach	12000,00	0,00	12000,00
RAZEM KRÓTKA 2			12000,00	0,00	12000,00
	Nadbrzeżna 26	wymiana lamp zewnętrznych - oświetlenie terenu	7243,90	0,00	7243,90
RAZEM NADBRZEŻNA 26			7243,90	0,00	7243,90
4	Nadbrzeżna 28	przygotowanie dokumentacji projektowo-kosztorysowej na wymianę instalacji wodnej [zw+cw] i CO wraz z wymianą kanalizacji sanitarnej	12000,00	0,00	12000,00
		wymiana lamp zewnętrznych - oświetlenie terenu	10865,85	0,00	10865,85
RAZEM NADBRZEŻNA 28			22865,85	0,00	22865,85
5	Hutnicza 6	wykonanie certyfikatu energetycznego budynku	6000,00	0,00	6000,00
RAZEM HUTNICZA 6			6000,00	0,00	6000,00
6	Żeromskiego 3	malowanie klatek schodowych	50000,00	50000,00	0,00
RAZEM ŻEROMSKIEGO 3			50000,00	50000,00	0,00
7	Wszystkie budynki	zwrot za wymianę stolarki okiennej	10000,00	10000,00	0,00
RAZEM WSZYSTKIE BUDYNKI			10000,00	10000,00	0,00
OGÓLEM			773975,60	60000,00	713975,60

Stronie Śląskie 15.03.2023r.

KONTAKT Z UBEZPIECZYCIELEM

Zarząd Spółdzielni Mieszkaniowej przekazuje informację od UNIQA Towarzystwo Ubezpieczeń S.A Filia w Wałbrzychu dane do kontaktu w celu uzyskania wszelkich informacji na temat swojego ubezpieczenia .

UNIQA TU S.A.

Agencja Generalna w Wałbrzychu

58-309 Wałbrzych ul. Broniewskiego 65C

tel. biuro (+48) 74 843 60 16

@: ag.walbrzych@uniqa.com.pl



PRZEPIS NA SERNIK WIELKANOCNY WANILIONOW-POMARAŃCZOWY

CIASTO KRUCHE:

- 110 g Dolnośląskiej Mąki Tortowej typ 450;
- 100 g masła (zimnego);
- 35 g kakao;
- 60 g cukru pudru;
- łyżka zimnej wody;
- aromat waniliowy.

Sposób przygotowania:

CIASTO KRUCHE:

Dolnośląską Mąkę Tortową typ 450, kakao oraz cukier puder wysypać na blat i delikatnie zmieszać palcami. Dodać kawałki zimnego masła i aromat waniliowy, posiekać nożem, aż utworzą się małe grudki. Ugniatać ciasto rękami, do uzyskania plastycznej masy. W przypadku, kiedy ciasto nie chce się wyrobić, dodać łyżkę zimnej wody. Uzyskaną kulę włożyć na pół godziny do lodówki. Po tym czasie, wyłożyć formę ciastem i nakłuć je widelcem. Piec około 25 minut w 180 stopniach.

SER:

Twaróg ucierać w misce z cukrami (najlepiej drewnianą kulą). Rozdzielić jajka, do sera dodawać żółtka stopniowo, później śmietankę i budyń. Laskę wanilii rozciąć na pół, a nasionka wyskrobać końcówką noża lub łyżeczką. Białka jajek ubić ze szczyptą soli i delikatnie połączyć z masą serową. Na koniec dorzucić skórkę pomarańczową i całość ostrożnie wymieszać szpatułką.

Na wystudzony spód wylać masę serową i piec około 1 godziny 20 minut w temperaturze 170 stopni (góra-dół). Po wyłączeniu piekarnika, ciasta nie wyjmować, tylko studzić przy uchylonych drzwiczkach.

OPCJONALNA POLEWA CZEKOLADOWA:

100 g czekolady gorzkiej rozpuścić w kąpieli wodnej, dodać 50 ml śmietanki i wymieszać do uzyskania gładkiej masy.

Na serniku rozsmarować już wystudzoną masę.

MASA SEROWA:

- 1 kg sera;
- szklanka cukru;
- 5 jajek;
- 1 opakowanie budyń;
- laska wanilii;
- cukier wanilinowy;
- 200 ml śmietanki kremówki;
- 1/4 szklanki skórki pomarańczowej, świeżo startej.



STRUKTURA OPŁAT ZA MIESZKANIE

Wysokość miesięcznych opłat za mieszkanie budzi wśród mieszkańców emocje, często będące wynikiem niezrozumienia, za co właściwie się płaci. W związku z tym, Zarząd Spółdzielni przypomina, że opłaty wnoszone przez Państwo z tytułu czynszu składają się z kilku elementów, których wysokość uzależniona jest, bądź nie od Spółdzielni. Dostarczane do Państwa wymiary czynszowe szczegółowo specyfikują poszczególne składniki. Wskazywane są w nich elementy stanowiące zobowiązania wobec Spółdzielni, tj. opłata dotycząca eksploatacji i utrzymania nieruchomości oraz opłata na fundusz remontowy. Przy czym opłata eksploatacyjna służy pokryciu wydatków związanych z utrzymaniem administracji, zakup środków czystości, zakup narzędzi, druk biuletynu, obce naprawy i konserwacje, własne prace konserwacyjne, sprzątanie terenu, usługi pocztowe i telekomunikacyjne, usługi księgowo, obowiązkowe przeglądy, dezynsekcja i deratyzacja, wynagrodzenie Zarządu, wynagrodzenie administracji, wynagrodzenie konserwatorów, odzież ochronna, wynagrodzenia Rady Nadzorczej, okresowe badania pracowników, opłaty sadowe i skarbowe, podatek rolny, energia elektryczna, podatek od nieruchomości. Natomiast fundusz remontowy jest realizowany zgodnie z uchwalonym Planem remontów na dany rok. Dodatkowo w czynszu są ujęte opłaty nie zależne od Spółdzielni mieszkaniowej, tj. zaliczka za centralne ogrzewanie, zaliczka za podgrzanie wody oraz opłata stała za ciepłą wodę, na których wysokość nie ma wpływu Zarząd Spółdzielni. Ceny jednostkowe są ustalane przez ZUT sp. z o.o. w Stroniu Śląskim po zatwierdzeniu przez Prezesa Urzędu Regulacji Energetyki. Opłata za wywóz śmieci, która znajduje się w wymiarze czynszowym, przekazywana jest przez Spółdzielnię do Gminy. Kwota za ubezpieczenie mieszkania, którą część mieszkańców ma w czynszu, przekazywana jest do firmy ubezpieczeń UNIQA S.A .



ŚWIĘTA WIELKANOCNE- CIEKAWOSTKI

Wielkanoc to najważniejsze święto chrześcijan. Nie wszyscy jednak wiedzą, skąd się wzięło ani dlaczego obchodzimy je wiosną. Z Wielkanocą wiąże się też wiele interesujących faktów, jak ten, że wywodzi się z obrzędów pogańskich.

Zajązdek Wielkanocy

Wielkanocny zajązdek wywodzi się z tradycji germańskiej. Legendarne święte zwierzę bogini Ęostre symbolizuje nowe życie – odradzającą się ziemię i nadchodzącą wiosnę. Jest także symbolem płodności. Zwyczaj przynoszenia prezentów przez wielkanocnego zajączka przywędrował do nas właśnie z niemieckiej tradycji. To niemieccy cukiernicy również jako pierwsi w 1800 roku wprowadzili do świątecznego menu jadalne, słodkie zajązki wykonane z ciasta lub cukru.

Dlaczego na Wielkanoc malujemy jajka?

Zwyczaj malowania jaj i wydmuszek wywodzi się ze starosłowiańskich obrzędów. Dla Słowian jajo miało ważne znaczenie i pośredniczyło między ludźmi, a duchami i bogami. Wierzyli oni, że bóg narodził się ze słonecznego jaja, a sam świat ma również taki kształt. Słowianie zdobili pisanki symbolami, które odnosiły się do sił przyrody i bogów. Taki zwyczaj, w zmodyfikowanej formie, został przejęty przez Kościół. Do dzisiaj jajo symbolizuje początek nowego życia. Kiedyś jedzenie jajek w okresie Wielkanocy było zakazane przez Kościół! Zakaz ten cofnięto jednak w XII wieku. Dawniej wyłącznie kobiety malowały wielkanocne jaja. Mężczyźni nie mogli nawet wchodzić do pomieszczenia, w którym zdobiono jajka, bo mogliby rzucić urok na kolorowe pisanki. Najstarsze polskie pisanki z X wieku znaleziono na wyspie Ostrówek. Farbowano je wtedy na brązowy lub brązno-czerwony kolor, który uzyskiwano z łupinek cebuli lub ochry.

Według jednej z przypowieści, gdy uradowana po zmartwychwstaniu Jezusa Maria Magdalena wróciła do domu, zauważyła, że wszystkie jajka stały się czerwone. Wydarzenie to sprawiło, że czerwony kolor zaczął symbolizować Zmartwychwstanie. Niegdyś, wyłącznie na taki właśnie kolor malowano wszystkie jajka na święta.

Dlaczego na Wielkanoc jemy mazurki?

Mazurek to wyjątkowo słodkie ciasto, pieczone zazwyczaj na kruchym cieście i bogato zdobione przeróżnymi bakaliami. Mazurki przywędrowały do polskiej tradycji z Azji, a najprawdopodobniej z Turcji. Dekoracje wykonane z lukru i bakalii, które widnieją na powierzchni ciasta, mają nawiązywać do zdobionych tureckich dywanów. Ciasto zwiemy do dzisiaj „mazurkiem”, bo jego wypiekiem jako pierwsze zajęły się kobiety mieszkające na Mazowszu. Mieszkańców tego regionu zwano Mazurami (do końca XIX wieku). Ale dlaczego mazurki wypieka się właśnie na Święta Wielkanocne? Słodkie ciasto ma być nagrodą po trwającym 40 dni Wielkim Poście.

Dlaczego wielkanocna baba to „babka”?

Wielkanocny zwyczaj pieczenia bab również przywędrował do nas z innych krajów. W tym przypadku od naszych sąsiadów z Litwy i Białorusi. Sama nazwa „baba” ma różne etymologie. Ciasto o stożkowym kształcie zawdzięcza swoją nazwę podobieństwu do kolistych spódnic, ubieranych od święta przez starsze kobiety na wsiach. Inna teoria głosi, że „baba” wywodzi się jeszcze z czasów króla Stanisława Leszczyńskiego, który babkę uwielbiał i któremu charakterystyczny kształt kojarzył się z turbanem noszonym przez Ali Babę, bohatera „Baśni z tysiąca i jednej nocy”.

Wielkanocna święconka

Zanim zasiądziemy do wielkanocnego śniadania, w Wielką Sobotę wyruszamy z wiklinowym koszykiem do kościoła, by poświęcić znajdujące się w nim pokarmy. Dzisiaj ma to symboliczne znaczenie, ale dawniej błogosławiono wszystkie dania spożywane podczas świątecznej uczy. Z tego też względu pokarmy święcono w domach, a nie w kościele. Zgodnie z tradycją, w koszyczku powinno znaleźć się 7 pokarmów o symbolicznym znaczeniu: jajko, chleb, sól, wędlina, masło, chrzan oraz kawałek ciasta. Zwyczaj dzielenia się jajkiem przy świątecznym śniadaniu ma podobne znaczenie do dzielenia się opłatkiem w czasie wigilijnej wieczerzy. Dzielenie niesie ze sobą życzenia pomnażania sił witalnych. Dawniej, przed rozpoczęciem wielkanocnej uczy, zjadano korzeń chrzanu, który miał uchronić przybyłych gości przed bólem żołądka.

Niedziela Palmowa i połknięcie bazi

Niedziela Palmowa, w czasie której święcimy palemki, otwiera Wielki Tydzień. Zwyczaj ten upamiętnia przejazd Jezusa przez Jerozolimę. Ludowa tradycja głosi, że poświęcona palma zapewnia zdrowie i szczęście całej rodzinie, dlatego zachowywano pobłogosławione palemki, by chroniły domowe ognisko przez cały rok. Dekorowano nimi domy, by odganiały wszelkie nieszczęścia. Po poświęceniu palm, delikatnie bito nimi domowników „na szczęście”. Z kolei połknięcie bazi miało strzec nas przed chorobami, a nawet wywróżyć urodę i bogactwo!

Śmigus i dyngus, czyli dawny Lany Poniedziałek

Śmigus-dyngus to dzisiaj jedna nazwa określająca Lany Poniedziałek. Zanim doszło do połączenia, śmigus i dyngus były osobnymi zwyczajami wielkanocnymi. Śmigus polegał na smaganiu palemkami lub wierzbowymi gałkami po nogach. Z kolei dyngusem zwano zwyczaj polegający na oblewaniu wodą tych osób, które nie podarowały komuś kolorowej pisanki. Oba obchodzone w Poniedziałek Wielkanocny, z czasem połączyły się w jeden śmigus-dyngus.



KANALIZACJA TO NIE ŚMIETNIK !

Wybijająca kanalizacja to żadna przyjemność. Nie tylko niepotrzebne wydatki, ale i ogrom brudnej roboty, a niewiele trzeba, by zminimalizować ryzyko takiego zdarzenia. Dbanie o właściwy stan techniczny pionów i poziomów kanalizacyjnych należy do Spółdzielni, ale żadne działania konserwacyjne nie uchronią przed skutkami niewłaściwej eksploatacji. Tu wszystko zależy od użytkowników, a nie jest to jedynie ich dobra wola, ale obowiązek nałożony przez ustawodawcę i podstawowa zasada współżycia społecznego. Negatywne skutki najczęściej dotyczą współużytkowników instalacji, szczególnie mieszkańców niższej kondygnacji.

Jakie są najczęstsze grzechy lokatorów? Traktowanie kanalizacji jak śmietnika i wrzucanie do niej:

- środków higieny osobistej (wacików, pieluszek, podpasek, chusteczek nawilżających, patyczków do uszu, ręczników papierowych i in.)- pęczniejące od wody i o trwałej strukturze (w przeciwieństwie do papieru toaletowego) przyczyniają się do powstawania zatorów w nentralgicznych punktach sieci;
- rajstop, szmat, bandaży, materiałów opatrunkowych i innych materiałów włóknistych, naturalnych i syntetycznych- nierozpuszczalne w wodzie, o trudnej do rozbicia budowie, zahaczając się o elementy sieci, stanowią siatkę zatrzymującą inne ciała stałe i półstałe w instalacji;
- odpadów budowlanych i poremontowych (zapraw, gruzu, farb, lakierów, żywic itp.)- zagęszczające ścieki i często niszczące mechanicznie instalację i utrudniające późniejsze oczyszczenie ścieków;
- innych śmieci, szczególnie żwirków i trocin, pęczniejących w wodzie i osadzających się na ściankach oraz łamaniami rurociągów;
- lekarstw i chemikaliów- mogą stworzyć zagrożenie biologiczne, działać destrukcyjnie na materiały, z których zrobiona jest instalacja i utrudniać neutralizację ścieków, w oczyszczalni;
- resztek jedzenia (kości, odpadów kuchennych, obierek), a przede wszystkim tłuszczów i olejów, tężejących w rurach pod wpływem zimnej wody.

Takie „oszczędności” w segregacji śmieci mogą słono kosztować i to wszystkich. Usuwanie niedrożności w częściach wspólnych należy do obowiązków Spółdzielni, ale zwiększona częstotliwość czyszczenia kanalizacji przekłada się na koniec końców na wyższe opłaty. A gdy powstanie zator, w jego konsekwencji na wszystkich spadają również koszty odszkodowania należnego zalanym mieszkańcom, ponoszone przez Spółdzielnię. Ustalenie odpowiedzialnego za powstanie zatoru w praktyce jest prawie niemożliwe.

ZASADY EKSPLOATACJI BALKONÓW

Pragniemy zaznaczyć, że balkony nie są częścią składową mieszkania! Stanowią one części wspólne nieruchomości, podobne jak elewacje, klatki schodowe, czy korytarze i są przynależne do mieszkań.

Pamiętajmy aby umieszczać na posadzkach balkonów i tarasów z płytek, donice z ziemią posiadały stosowne podkładki zapobiegające nasiąkaniu wodą płytek, a zwłaszcza fug, pogłębione negatywnym wpływem zalegających pod donicami resztek ziemi, pyłów śmieci i pozostałości organicznych. Najniekorzystniejszym rozwiązaniem jest również sytuowanie bezpośrednio na posadzce donic drewnianych, które szybko gniją i stwarzają wyjątkowo nieprzyjazne środowisko na styku z posadzką. Przez posadzkę przenika wilgoć, a następnie woda. Następuje destrukcja fug między płytkami, kleju , którym są przytwierdzone, warstwy spadkowe, hydroizolacja oraz izolacja termiczna (ocieplenia). Hydroizolacja pod wpływem wieloletniego ciągłego kontaktu z wodą, zanieczyszczoną związkami organicznymi z ziemi, ptasimi odchodami oraz związkami mineralnymi traci szczelność. Utrata szczelności hydroizolacji prowadzi do przecieków przez konstrukcję płyt balkonowych i tarasowych i zalewania pomieszczeń mieszkalnych i użytkowych. Cierpi na tym konstrukcja budynku, a w konsekwencji budżet funduszu remontowego pokryty z portfeli wszystkich mieszkańców budynku.

Dlatego prosimy o przestrzeganie poniższych zasad umieszczania na tarasach i balkonach donic z roślinami i różnego rodzaju przedmiotów:

1. Należy stosować donice plastikowe albo ceramiczne na podstawkach zbierających wodę.
2. Podstawki należy umieszczać na nóżkach (np. podkładkach z nóżkami) opartych na litych częściach płytek a nie na fugach- kontakt z podłożem musi być punktowy.
3. Powyższe zalecenia dotyczą również wszelkiego typu przedmiotów składowanych na tarasach i balkonach.
4. W niektórych przypadkach należy ograniczyć ilość i wielkość donic.
5. Balkony należy systematycznie sprzątać.
6. Na balkonach zabrania się magazynowania oraz składowania przedmiotów i sprzętów.

Przypominamy także o konieczności zabezpieczania przedmiotów zalegających na balkonach przed upadkiem z wysokości, zwłaszcza podczas silnego wiatru oraz przestrzeganiu zasad przeciwpożarowych.





OFERTA EDUKACYJNA

ZESPOŁU SZKÓŁ SAMORZĄDOWYCH
W STRONIU ŚLĄSKIM



SZKOŁA POD PATRONATEM



STRONICKI
PARK AKTYWNOŚCI
„JASKIŃA NIEDZIEDZIEJ” SPOŁKA Z O.O.



HOTEL
STRONIE



Zespół Szkół Samorządowych
ul. Kościelna 12
57-550 Stronie Śląskie
TEL.: +48 74 8141 201
f szkola.stronie
www.zssstronie.pl

● LICEUM OGÓLNOKSZTAŁCĄCE KLASA MUNDUROWA

/cykl kształcenia 4-letni/

● TECHNIKUM ŻYWIENIA I USŁUG GASTRONOMICZNYCH Z ELEMENTAMI DIETETYKI/CUKIERNICTWA

/cykl kształcenia 5-letni/

● TECHNIKUM ORGANIZACJI TURYSTYKI

/cykl kształcenia 5-letni/

● SZKOŁA BRANŻOWA I STOPNIA- KUCHARZ

/cykl kształcenia 3-letni/

LICENCJA
NA ZAWÓD Z PRZYSZŁOŚCIĄ

- ▶ profesjonalizm
- ▶ kursy barmańskie i baristyczne
- ▶ nauka w nowoczesnych pracowniach
- ▶ kurs przewodnika sudeckiego/jaskini niedźwiedziej
- ▶ szkolenia dla klas mundurowych
- ▶ nabywanie wyspecjalizowanych umiejętności ruchowych (basen, narty zjazdowe i biegowe, elementy samoobrony)

